

Concurso Público para provimento dos cargos de servidores efetivos do
Ministério Público do Estado do Acre (MPAC)

ANALISTA MINISTERIAL - ENGENHARIA AMBIENTAL

CADERNO DE QUESTÕES

17/12/2023

DISCIPLINA	QUESTÕES
Língua Portuguesa	01 a 10
Matemática	11 a 15
Conhecimentos Gerais do Mundo, Brasil e Acre	16 a 20
Noções de Informática	21 a 25
Legislação e Ética	26 a 30
Conhecimentos Específicos do Cargo	31 a 60
Prova Discursiva	-

SOMENTE ABRA ESTE CADERNO QUANDO AUTORIZADO

LEIA ATENTAMENTE AS INSTRUÇÕES

Atenção: Transcreva no espaço designado da sua FICHA DE IDENTIFICAÇÃO, com sua caligrafia usual, considerando as letras maiúsculas e minúsculas, a seguinte frase:

Na guarda, guerreiro, levanta a cabeça.

1. Quando for autorizado abrir o caderno de questões, verifique se ele está completo ou se apresenta imperfeições gráficas que possam gerar dúvidas. Se isso ocorrer, solicite outro exemplar ao(a) fiscal de sala.
2. Este caderno é composto por questões de múltipla escolha e prova discursiva. Cada questão de múltipla escolha apresenta quatro alternativas de respostas, das quais apenas uma é a correta.
3. O cartão-resposta é personalizado e não será substituído em caso de erro no preenchimento. Ao recebê-lo, confira se seus dados estão impressos corretamente. Se houver erro de impressão, notifique o(a) fiscal de sala.
4. Preencha, integralmente, um alvéolo por questão, utilizando caneta de tinta AZUL ou PRETA, fabricada em material transparente. A questão deixada em branco, com rasura ou com marcação dupla terá pontuação ZERO.

CONCURSO PÚBLICO

Leia o Texto 1 para responder às questões de 01 a 04.

Texto 1

Como se referir a pessoas que possuem deficiência? A pergunta é feita com frequência ao Núcleo de Inclusão. A resposta é muito simples: Pessoa com Deficiência, que é a forma correta e oficial.

Essa terminologia foi definida pela Convenção das Nações Unidas sobre o Direito das Pessoas com Deficiência, sendo aprovado em 13 de dezembro de 2006 pela Assembleia Geral da ONU. O termo foi ratificado no Brasil, com equivalência de emenda constitucional, pelo Decreto Legislativo nº 186/2008 e promulgado pelo Decreto nº 6.949/2009.

Pessoa Portadora de Deficiência (PPD) ou Portador de Necessidades Especiais (PNE) são termos incorretos e devem ser evitados, uma vez que não traduzem a realidade de quem possui deficiência. A deficiência não se porta, ela é uma condição existencial da pessoa.

Esperamos que essa primeira Semente da Inclusão tenha sido útil para você. Acreditamos que o respeito à diversidade é solo fértil para o desenvolvimento de ideias inovadoras e garantia de uma Justiça acessível para todos.

Para mais informações, procure o Núcleo de Inclusão do TJDFT.

MORAGAS, Vicente Junqueira. Tribunal de Justiça do Distrito Federal e dos Territórios. Disponível em: <<https://www.tjdft.jus.br/acessibilidade/publicacoes/sementes-da-inclusao/como-se-referir-a-pessoas-que-possuem-deficiencia>>. Acesso em: 10 nov. 2023. [Adaptado].

QUESTÃO 01

Em relação à organização textual e ao tema abordado, o segundo parágrafo apresenta característica

- (A) dialogal, por meio de interlocução dinâmica, acerca de mudanças de estado formal e de conteúdo ocorridas com uma terminologia usada para se referir a um público específico.
- (B) descritiva, a partir de uma percepção subjetiva, de acontecimentos relacionados ao emprego de termos técnicos para se referir a um determinado grupo de pessoas.
- (C) argumentativa, por meio da apresentação de motivos e evidências, para convencimento do uso de determinada terminologia para fazer referência a um grupo social.
- (D) injuntiva, por intermédio de orientações e instruções, sobre o uso de uma terminologia específica para fazer referência a um determinado grupo de pessoas.

QUESTÃO 02

Considerando o propósito comunicativo, o fator de textualidade que se destaca no penúltimo parágrafo é a

- (A) coesão.
- (B) intencionalidade.
- (C) coerência.
- (D) intertextualidade.

QUESTÃO 03

Na expressão “essa primeira Semente da Inclusão”, identifica-se o seguinte mecanismo de construção de sentido.

- (A) pressuposto.
- (B) ironia.
- (C) citação.
- (D) comparação.

QUESTÃO 04

A relação semântica estabelecida entre as duas orações justapostas no último período sintático do terceiro parágrafo é de

- (A) alternância.
- (B) concessão.
- (C) conformidade.
- (D) explicação.

RASCUNHO

Leia o Texto 2 para responder às questões de 05 a 07.

Texto 2

Ministério Público do Estado do Acre (MPAC), por meio da Promotoria de Justiça Cumulativa de Assis Brasil, obteve, nesta quarta-feira, 08/11/2023, uma liminar favorável para garantir a educação inclusiva e adequada para estudantes com deficiência na rede pública estadual de ensino.

A ação civil pública foi ajuizada pelo MPAC depois que os pais denunciaram a suspensão do acompanhamento, que é necessário para desenvolvimento do processo de cognição de crianças com deficiência. Além disso, o MPAC também foi comunicado que o serviço havia sido interrompido em razão do término do contrato dos profissionais mediadores com a Secretaria de Estado de Educação (SEE).

O promotor de Justiça Substituto Eduardo Lopes de Faria solicitou a concessão de uma medida liminar para garantir a continuidade do atendimento especializado. A liminar, concedida em caráter de urgência, determinou a recontração dos profissionais que estavam prestando assistência aos alunos na rede pública de ensino.

O juiz Clóvis Lodi, titular da Vara Única – Cível da Comarca de Assis Brasil, estabeleceu o prazo de 48 horas para que a liminar seja atendida, sob pena de multa no valor de R\$ 200 mil por cada dia que um aluno com deficiência ficar sem acompanhamento especializado na sala de aula, até que seja realizado concurso público para contratação definitiva de profissionais especializados.

Agência Notícias do MPAC. Disponível em: <<https://www.mpac.mp.br/assis-brasil-mpac-obtem-liminar-para-permanencia-de-mediadores-que-atendem-alunos-com-deficiencia/>>. Acesso em: 10 nov. 2023.

QUESTÃO 05

Considerando suas características formais e seu conteúdo, a função social do texto é

- (A) questionar de modo incisivo a decisão judicial que estabelece multa por dias que alunos com deficiência permanecerem sem acompanhamento especializado.
- (B) fornecer com precisão vocabular e por meio de dados seguros informações relevantes acerca da educação inclusiva aos estudantes com deficiência.
- (C) opinar com argumentos consistentes sobre o fato de pais de estudantes com deficiência denunciarem violações a direitos educacionais de seus filhos.
- (D) tecer elogios à Promotoria de Justiça Cumulativa de um município acreano por obter uma liminar para proteger direitos de estudantes com deficiência.

QUESTÃO 06

A expressão “educação inclusiva”, mencionada no primeiro parágrafo, é retomada, em outros trechos do texto, predominantemente por meio de

- (A) elipse.
- (B) repetição lexical.
- (C) contiguidade semântica.
- (D) pronominalização catafórica.

QUESTÃO 07

Em “A liminar, concedida em caráter de urgência, determinou a recontração dos profissionais que estavam prestando assistência aos alunos na rede pública de ensino”, a função sintática do termo entre vírgulas é de

- (A) adjunto adverbial temporal de um termo da oração principal.
- (B) oração subordinada adjetiva restritiva reduzida de gerúndio.
- (C) aposto explicativo de um outro termo constituinte da oração principal.
- (D) oração subordinada adjetiva explicativa reduzida de participio.

Leia o Texto 3 para responder às questões de 08 a 10.

Texto 3

A primeira vez que entendi

A primeira vez que entendi do mundo
alguma coisa
foi quando na infância
cortei o rabo de uma lagartixa
e ele continuou se mexendo.

De lá pra cá
fui percebendo que as coisas permanecem
vivas e tortas
que o amor não acaba assim
que é difícil extirpar o mal pela raiz.

A segunda vez que entendi do mundo
alguma coisa
foi quando na adolescência me arrancaram
do lado esquerdo três certezas
e eu tive que seguir em frente.

De lá pra cá
aprendi a achar no escuro o rumo
e sou capaz de decifrar mensagens
seja nas nuvens
ou no grafite de qualquer muro.

SANT'ANNA, Affonso Romano de. A primeira vez que entendi. *Poesia Reunida*. V. 3. 1ª Ed. Porto Alegre: L&PM, 2014. p. 15-16.

QUESTÃO 08

No texto, o eu poético

- (A) revela sentimentos de culpa e tristeza por ter maltratado animais frágeis quando era uma criança.
- (B) expõe uma frustração em relação às dificuldades encontradas para destruir a origem de males naturais.
- (C) manifesta conhecimentos obtidos a partir de experiências e de acurada observação da natureza humana.
- (D) faz um protesto contra injustiças do mundo direcionadas a pessoas e animais em diversas fases da vida.

QUESTÃO 09

Na segunda estrofe do poema, a palavra “que” está sendo usada como

- (A) um pronome relativo.
- (B) uma partícula expletiva.
- (C) uma conjunção integrante.
- (D) um advérbio de intensidade.

QUESTÃO 10

As inversões na ordem gramatical de sintagmas, realizadas pelo eu poético em alguns versos do texto, visam a

- (A) criar um efeito surpresa nas frases e realçar o sentido manifestado nas palavras.
- (B) fazer interrupções não programadas nas frases e mudar o significado das palavras.
- (C) obstruir a sequência lógica das frases e alterar o sentido das palavras no discurso.
- (D) enfatizar uma pessoa do discurso nas frases e alargar a expressividade da mensagem.

RASCUNHO**RASCUNHO**

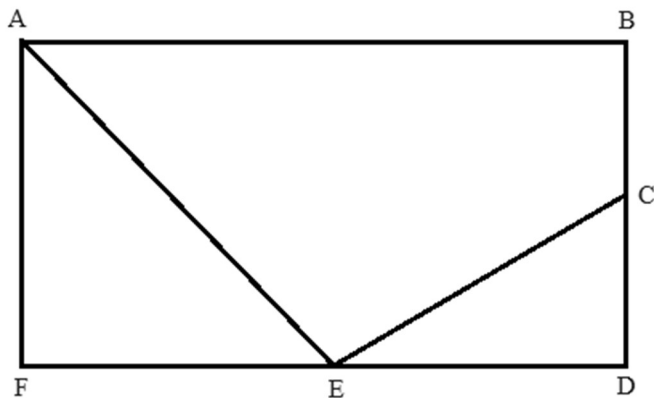
QUESTÃO 11

Dados dois números reais positivos a e b , sua média quadrática, MQ, e sua média aritmética, MA, são definidas, respectivamente, como: $\sqrt{\frac{a^2+b^2}{2}}$ e $\frac{a+b}{2}$. Qual deve ser a relação entre a e b , de forma que $MQ = MA$?

- (A) $a = b$
 (B) $a = 2b$
 (C) $a = \sqrt{b}$
 (D) $a = 2\sqrt{b}$

QUESTÃO 12

Observe a figura a seguir.



No retângulo da figura, C e E são pontos médios dos lados BD e DF, respectivamente. Sabendo-se que a área do retângulo vale $30,0 \text{ cm}^2$, quanto vale, aproximadamente, a área do quadrilátero ABCE?

- (A) $12,5 \text{ cm}^2$.
 (B) $15,3 \text{ cm}^2$.
 (C) $18,7 \text{ cm}^2$.
 (D) $22,1 \text{ cm}^2$.

QUESTÃO 13

A concentração de um medicamento na corrente sanguínea, em partes por milhão (ppm), após t horas de sua ingestão, é modelada pela função quadrática $c(t) = -\frac{10}{3}t^2 + 20t$, sendo $0 \leq t \leq 6$. Quantos minutos após a ingestão do medicamento a concentração na corrente sanguínea será máxima?

- (A) 30.
 (B) 90.
 (C) 120.
 (D) 180.

QUESTÃO 14

O valor da mensalidade em uma academia depende da idade do aluno matriculado. Alunos com 18 anos pagam R\$90,00; alunos com 19 anos pagam R\$89,50 e assim por diante. Sabendo que os valores da mensalidade estão em progressão aritmética, quanto pagará uma pessoa de 60 anos de idade?

- (A) R\$ 68,50.
 (B) R\$ 69,00.
 (C) R\$ 69,50.
 (D) R\$ 70,00.

QUESTÃO 15

A temperatura, em graus Celsius, de um líquido que está conservado em uma garrafa térmica segue o seguinte modelo exponencial: $T(t) = 27 + 65e^{-0,41t}$, com $t \geq 0$, onde t é dado em horas. Se o líquido está inicialmente a 92°C , após quantas horas, aproximadamente, sua temperatura diminuirá para 70°C ? Use $\ln(0,66) = -0,41$.

- (A) 1.
 (B) 2.
 (C) 3.
 (D) 4.

RASCUNHO

QUESTÃO 16

Leia o texto a seguir.

O trabalho de costura e acabamento, quando terceirizado, é realizado por facções. Na indústria da confecção, facção refere-se ao trabalho informal e precário de costureiras domiciliares. Por ser informal, não se tem o exato número de facções presentes na indústria da confecção de (...).

O perfil das costureiras faccionistas, são mulheres. Têm em comum o fato de serem casadas, possuírem filhos e algumas até netos, sendo que suas idades variam entre 30 e 50 anos. Dentre as entrevistadas, apenas duas permaneciam no estado civil de solteiras e não possuíam filhos. Este perfil (...) parece ser o preferencial dos empresários, pelo fato de representarem maior estabilidade do que as solteiras, que buscam melhores oportunidades de emprego.

NEVES, Magda de A. et al. Gênero, flexibilidade e precarização: o trabalho a domicílio na indústria de confecções. *Sociedade e Estado*, Brasília, v. 22, n. 1, p. 11-34, jan./abr. 2007.

As mudanças no mundo do trabalho ocorrem de modo gradual e constante. A situação das costureiras faccionistas descrita no texto é um exemplo do processo de enfraquecimento da regulação dos direitos do trabalho, demonstrando

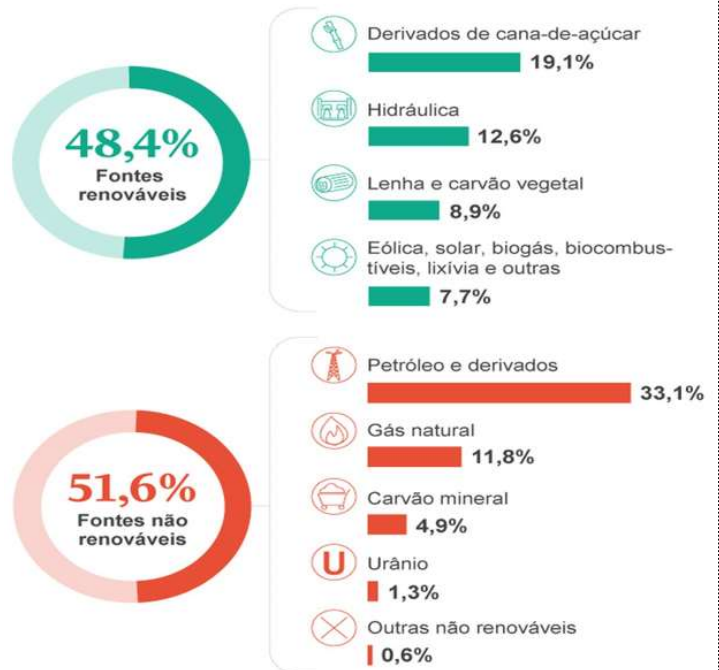
- (A) a presença de estratégias de exploração sem vantagem para um grupo e que se vale das relações de gênero.
- (B) o aumento de formas flexíveis de empregos temporários em épocas específicas do ano.
- (C) a criação de cooperativas de trabalho que promovem uma divisão igualitária de lucro.
- (D) o crescimento dos contratos de empresas terceirizadas, aumentando a circulação de funcionários.

RASCUNHO

QUESTÃO 17

Observe o infográfico a seguir.

Como se divide a Energia total disponível no país



Fontes: Petrobras; AIE; Relatório Síntese do Balanço Energético Nacional da Empresa de Pesquisa Energética (EPE) de 2021, com base no ano de 2020, último disponível; Programa Mensal de Operação Energética (PMO) de maio de 2022 do Operador Nacional do Sistema Elétrico (ONS)

A matriz energética brasileira é considerada uma das mais limpas do mundo e destaca o país entre os mais capazes de contribuir com a redução do impacto da geração de energia no efeito estufa. O infográfico evidencia que

- (A) a energia eólica proporciona a redução da dependência dos combustíveis fósseis, permitindo a diminuição da emissão dos gases do efeito estufa.
- (B) a energia no Brasil é variada, sendo proveniente de fontes renováveis e não renováveis, com destaque para fontes advindas de antigos depósitos orgânicos em zonas de bacias sedimentares.
- (C) a energia hidrelétrica responde pela maior parte da geração anual de energia do país, embora seus recursos deixem de ser usados para geração de eletricidade.
- (D) a energia proveniente de gás natural, um combustível fóssil, contribui com o aquecimento global, embora ele possa ser utilizado em indústrias, residências, comércio e carros.

QUESTÃO 18

Observe o quadro a seguir, do artista Hélio Melo.



Disponível em: <<https://almaacreana.blogspot.com/2018/07/o-acre-cabe-todo-em-uma-so-arvore.html>>. Acesso em: 11 nov. 2023.

Um dos fatores econômicos responsáveis pela formação do Estado do Acre foi a busca pela borracha, cujo primeiro ciclo ocorreu de 1880 a 1920. O quadro de Hélio Melo é uma representação do seringal, que destaca

- (A) o barracão, armazém do seringalista, onde ficam todos os produtos para o corte e uso diários das famílias.
- (B) as colocações, semi-unidades onde moram as famílias responsáveis pela produção da borracha.
- (C) o tapiri, onde o seringueiro transforma, com a defumação, o látex em pelotas de borracha.
- (D) as estradas de borracha, caminhos da floresta por onde se deslocam e se comunicam os seringueiros.

QUESTÃO 19

Os conflitos nacionalistas do Oriente Médio protagonizados por israelenses e palestinos são históricos e têm na sua origem uma ideologia política originalizada pela intensificação do antissemitismo na Europa, que defende a autodeterminação do povo judeu com objetivo de criação do Estado judeu. Essa ideologia trata-se de

- (A) fascismo.
- (B) sionismo.
- (C) anarquismo.
- (D) nazismo.

QUESTÃO 20

Leia o trecho da música *Tropicalea Jacta Es*, a seguir.

(...)
 Era urgente / sair da tunda
 Levar a gente / para a Segunda
 Revolução Industrial
 Pa-ra-rá capacitados
 para a nova folia:
 Tecnologia
 Tecnologia.
 Domingo no parque sem documento
 Com Juliana-vegando contra o vento
 Saímos da nossa Idade Média nessa nau
 Diretamente para a era do pré-sal.
 Torquato Neto / do Piauí
 Pinta no verso / do céu daqui
 Aquela manhã que se inicia
 Desfolha a bandeira e renuncia
 Puta filia
 Puta filia
 (...)

TOM ZÉ. *Tropicalea Jacta Est*. 2012. Disponível em: <<https://www.lettras.mus.br/tomze/tropicalea-jacta-est/>>. Acesso em: 20 nov. 2023.

A música de Tom Zé representa um movimento cultural brasileiro conhecido como tropicalismo. Uma das características desse movimento é que ele sofre influência

- (A) de manifestações da cultura popular nordestina, sobretudo nas festas juninas agradando migrantes por reviver suas memórias e identidades.
- (B) de elementos da cultura cabocla urbana e indígena, que reforçam as identidades das pessoas do lugar.
- (C) de correntes artísticas de vanguarda e da cultura pop do Brasil e do exterior, misturando manifestações tradicionais e inovações estéticas radicais.
- (D) de ritmos advindos do recôncavo baiano adaptado ao ambiente urbano, encontrando terreno fértil nos festejos do carnaval de rua.

RASCUNHO

QUESTÃO 21

Em uma certa célula de uma planilha eletrônica, foi digitada a seguinte fórmula: “=CONT.NÚM(A1:A10)”. A célula em questão contera a quantidade de células, no intervalo de A1 até A10, que contém

- (A) números.
- (B) números, incluindo células vazias.
- (C) números que atendem a certos critérios.
- (D) números e informações de qualquer tipo, incluindo valores de erro e valores lógicos.

QUESTÃO 22

As extensões dizem ao computador qual aplicativo criou ou pode abrir o arquivo. São exemplos de extensões de arquivos de planilhas eletrônicas os seguintes:

- (A) .png, .jpeg, .bmp.
- (B) .eps, .ps, .prn.
- (C) .xls, .xlsx, .xlsm.
- (D) .pdf, .svg, .ai.

QUESTÃO 23

Atalho de teclado é uma tecla ou um conjunto de teclas que, quando pressionadas, fornecem uma maneira alternativa de fazer algo que você normalmente faria com um mouse. A combinação de teclas, definidas pelo sistema operacional Microsoft Windows, que atualiza a janela ativa é:

- (A) Ctrl + Y
- (B) Ctrl + R
- (C) Ctrl + A
- (D) Ctrl + F4

RASCUNHO**QUESTÃO 24**

O Microsoft Bloco de notas é uma ferramenta de processamento de palavras incluída no Windows. Apesar de ser uma ferramenta simples, é possível mudar a fonte do texto. A maneira de alterar a fonte de um texto no Bloco de Notas é a seguinte:

- (A) selecione o texto, no menu superior clique em “Editar > Substituir” e escolha uma fonte na lista disponível.
- (B) selecione o texto, no menu superior clique em “Arquivo > Configurar Página” e escolha uma fonte na lista disponível.
- (C) selecione o texto, no menu superior clique em “Editar > Localizar” e escolha uma fonte na lista disponível.
- (D) selecione o texto, no menu superior clique em “Formatar > Fonte” e escolha uma fonte na lista disponível.

QUESTÃO 25

Ao utilizar um gerador de apresentações, como o PowerPoint, é possível inserir, nos *slides*, mídias de áudio e vídeo. Ao inserir áudio ou vídeo no PowerPoint, é possível

- (A) transformar um vídeo ou áudio em texto.
- (B) ajustar o tamanho e a posição do vídeo ou áudio.
- (C) inserir um vídeo ou áudio de um arquivo de texto.
- (D) inserir um vídeo ou áudio de um URL que esteja inacessível na Internet.

RASCUNHO

QUESTÃO 26

No que se refere à atuação do Ministério Público na fiscalização de atos que atentam contra os princípios da administração pública na ação ou omissão que viole os deveres de honestidade, de imparcialidade e de legalidade, quem está sujeito à fiscalização?

- (A) A empresa sem fins lucrativos.
- (B) O patrimônio de entidade privada que receba doação de terceiros.
- (C) A pessoa jurídica, por ato de improbidade administrativa praticado por agente terceirizado.
- (D) O agente público, o agente político, o servidor público e todo aquele que exerce função administrativa, ainda que transitoriamente e sem remuneração.

QUESTÃO 27

A Lei nº 14.230, de 25 de outubro de 2021, que dispõe sobre improbidade administrativa, dispõe que a ação para a aplicação das sanções previstas, contados a partir da ocorrência do fato ou, no caso de infrações permanentes, do dia em que cessou a permanência, prescrevem em

- (A) 3 (três) anos.
- (B) 5 (cinco) anos.
- (C) 8 (oito) anos.
- (D) 10 (dez) anos.

QUESTÃO 28

Para o exercício de suas atribuições, o Ministério Público da União, nos procedimentos de sua competência, pode

- (A) notificar testemunhas, vedada a requisição de condução coercitiva, no caso de ausência injustificada.
- (B) requisitar documentos da Administração Pública direta, proibindo-se a requisição para a Administração indireta.
- (C) requisitar informações e documentos a entidades privadas, permitida a realização de diligências investigatórias.
- (D) acessar livremente qualquer local público ou privado, excepcionando as normas constitucionais de inviolabilidade do domicílio.

QUESTÃO 29

Compete às Câmaras de Coordenação e Revisão do Ministério Público Federal

- (A) manifestar-se sobre o arquivamento de inquérito policial, inquérito parlamentar ou peças de informação, exceto nos casos de competência originária do Procurador-Geral.
- (B) determinar a instauração de processos administrativos em que o acusado seja membro do Ministério Público Federal, apreciar seus relatórios e propor todas as medidas cabíveis.
- (C) deliberar sobre a realização de concurso para o ingresso na carreira, designar os membros da Comissão de Concurso, acompanhar e opinar sobre a homologação dos resultados.
- (D) destituir, por iniciativa do Procurador-Geral da República e pelo voto de dois terços de seus membros, antes do término do mandato, o Corregedor-Geral e o Procurador Federal dos Direitos do Cidadão.

QUESTÃO 30

De acordo com o Regimento Interno do Conselho Nacional do Ministério Público, a sindicância é procedimento

- (A) investigativo sumário destinado a apurar irregularidades atribuídas a membro ou servidor do Ministério Público, com prazo de conclusão de dez dias, contados da publicação da portaria inaugural, prorrogável, motivadamente, por prazo certo, a juízo do Corregedor Nacional, que disso dará ciência ao Plenário na sessão imediatamente após sua decisão.
- (B) investigativo sumário destinado a apurar irregularidades atribuídas a membro ou servidor do Ministério Público, com prazo de conclusão de trinta dias, contados da publicação da portaria inaugural, prorrogável, motivadamente, por prazo certo, a juízo do Corregedor Nacional, que disso dará ciência ao Plenário na sessão imediatamente após sua decisão.
- (C) jurisdicional sumário destinado a apurar irregularidades atribuídas a membro ou servidor do Ministério Público, com prazo de conclusão de trinta dias, contados da publicação da intimação do investigado, prorrogável, motivadamente, por prazo certo, a juízo do Corregedor Nacional, que disso dará ciência ao Plenário na sessão imediatamente após sua decisão.
- (D) investigatório sumário destinado a apurar irregularidades atribuídas exclusivamente a membro do Ministério Público, com prazo de conclusão de trinta dias, contados da publicação da portaria inaugural, improrrogável, motivadamente, por prazo certo, a juízo do Corregedor Nacional, que disso dará ciência ao Plenário na sessão imediatamente após sua decisão.

QUESTÃO 31

As políticas públicas estão voltadas para a instalação, ampliação, manutenção e/ou operação de infraestruturas e que fornecem as bases físicas para o desenvolvimento das atividades sociais e econômicas em um determinado território. Um princípio fundamental das políticas públicas de infraestrutura ambiental é

- (A) aumentar a construção de estradas e rodovias para facilitar o transporte de mercadorias e reduzir o congestionamento nas cidades.
- (B) priorizar a conservação e restauração de ecossistemas naturais para proteger a biodiversidade e garantir serviços ecossistêmicos essenciais.
- (C) focar na construção de represas e barragens para controlar inundações e garantir o fornecimento constante de água para áreas urbanas.
- (D) investir em projetos de expansão urbana desordenada para acomodar o crescimento populacional sem considerar os impactos ambientais.

QUESTÃO 32

Impactos ambientais são alterações no meio ambiente que podem ser causadas pelas atividades humanas, podendo ser negativas ou positivas, permanentes ou temporárias. Quando se trata da avaliação e aplicação de impactos ambientais em projetos, qual método é utilizado para identificar, avaliar e mitigar os efeitos negativos no meio ambiente?

- (A) Estudo de viabilidade econômica: avaliação dos custos e benefícios financeiros do projeto, sem considerar os impactos ambientais.
- (B) Relatório de sustentabilidade: documento que destaca apenas os aspectos positivos do projeto, ignorando os impactos ambientais adversos.
- (C) Avaliação de impacto ambiental: processo sistemático para determinar as potenciais consequências ambientais de um projeto antes da sua implementação, propondo medidas para mitigar ou compensar os impactos negativos.
- (D) Monitoramento pós-implementação: acompanhamento do projeto após sua conclusão, sem considerar as medidas preventivas ou corretivas durante a fase de planejamento.

QUESTÃO 33

A avaliação de impactos ambientais envolve um conjunto de métodos e técnicas de gestão ambiental que identificam, prognosticam e avaliam os efeitos e impactos gerados por atividades e empreendimentos sobre o meio ambiente. Qual método de avaliação de impactos ambientais é utilizado para identificar os impactos ambientais potenciais de um empreendimento, bem como suas consequências, causas e relações entre si?

- (A) Método *ad hoc*.
- (B) Matriz de impacto ambiental.
- (C) Lista de verificação.
- (D) Análise de risco.

QUESTÃO 34

O Estudo de Impacto Ambiental (EIA) é um documento técnico que deve ser elaborado para avaliar os impactos ambientais de um empreendimento. O Relatório de Impacto Ambiental (RIMA) é um documento que apresenta os resultados do EIA. Uma diferença entre o EIA e o RIMA é que

- (A) o EIA é um documento técnico e o RIMA é um documento popular.
- (B) o EIA é um documento de análise e o RIMA é um documento de comunicação.
- (C) o EIA é um documento de previsão e o RIMA é um documento de mitigação.
- (D) o EIA é um documento de avaliação e o RIMA é um documento de monitoramento.

RASCUNHO

QUESTÃO 35

O licenciamento ambiental é o processo por meio do qual ficam previamente autorizadas a construção, a instalação, a ampliação e o funcionamento de empreendimentos e atividades utilizadores de recursos ambientais, efetiva ou potencialmente poluidores ou capazes, sob qualquer forma, de causar degradação ambiental. Considerando esse conceito, quais são as etapas do licenciamento ambiental?

- (A) Fase de planejamento do empreendimento, análise técnica do órgão ambiental competente, emissão da licença ambiental, fase de implantação do empreendimento e fase de operação do empreendimento.
- (B) Fase de planejamento do empreendimento, análise técnica do órgão ambiental competente, emissão da licença ambiental, fase de implantação do empreendimento e fase de operação do empreendimento.
- (C) Fase de planejamento do empreendimento, análise técnica do órgão ambiental competente, emissão da licença ambiental, fase de implantação do empreendimento, fase de operação do empreendimento e fase de monitoramento do empreendimento.
- (D) Fase de planejamento do empreendimento, análise técnica do órgão ambiental competente, emissão da licença ambiental, fase de implantação do empreendimento, fase de operação do empreendimento e fase de encerramento do empreendimento.

QUESTÃO 36

O sensoriamento remoto é uma técnica que permite a aquisição de informações sobre a superfície terrestre sem que haja contato físico entre o sensor e o alvo. O geoprocessamento é uma ciência que utiliza ferramentas computacionais para o tratamento, análise e visualização de dados geoespaciais. Considerando os conceitos de sensoriamento remoto e geoprocessamento, uma aplicação do geoprocessamento no sensoriamento é a

- (A) aquisição de imagens de satélite.
- (B) análise de imagens de mapas.
- (C) interpretação de imagens de satélite.
- (D) geração de mapas.

QUESTÃO 37

O sensoriamento remoto é uma técnica que utiliza sensores, ativos ou passivos, para coletar informações sobre a superfície terrestre. Os sensores ativos se caracterizam por

- (A) emitir energia eletromagnética e medir a energia refletida ou emitida pelos objetos.
- (B) emitir energia elétrica e medir a energia eletromagnética natural que é refletida ou emitida pelos objetos.
- (C) emitir energia eletromagnética e medir a energia eletromagnética que é refletida ou emitida pelos objetos, mas não a energia eletromagnética natural.
- (D) emitir energia térmica e medir a energia eletromagnética natural que é refletida ou emitida pelos objetos, mas não a energia eletromagnética emitida pelos sensores.

QUESTÃO 38

Os processos erosivos que atuam nas superfícies da Terra são responsáveis pela formação de diferentes formas de relevo. Um exemplo de processo erosivo de origem fluvial é a formação de

- (A) dunas de areia.
- (B) vales de rios.
- (C) geleiras.
- (D) cavernas.

QUESTÃO 39

A classificação dos solos é uma importante ferramenta para a engenharia geotécnica, pois permite que os solos sejam agrupados de acordo com suas propriedades físicas e mecânicas. Essa classificação é feita de acordo com a granulometria, a plasticidade e a compacidade dos solos. Em relação aos solos argilosos, uma de suas principais características é que eles possuam grãos de tamanhos

- (A) variados, desde silte até pedregulho.
- (B) menores que 0,002 mm.
- (C) maiores que 0,075 mm.
- (D) intermediários entre areia e silte.

QUESTÃO 40

A erosão do solo é um processo natural que pode ser intensificado pela ação humana. A medida de conservação do solo que visa a reduzir a erosão causada pela água é

- (A) o plantio de culturas de cobertura.
- (B) a aplicação de fertilizantes.
- (C) a aplicação de substrato.
- (D) a irrigação excessiva.

QUESTÃO 41

As técnicas de recuperação de áreas degradadas podem ser classificadas em dois tipos principais: reabilitação e restauração. Uma diferença entre esses dois tipos de técnicas está no fato de que

- (A) a reabilitação é uma técnica que visa a recuperação da área degradada a uma condição intermediária em relação à original, enquanto a restauração visa a recuperação da área degradada à sua condição original.
- (B) a reabilitação é uma técnica natural, enquanto a restauração é uma técnica antrópica.
- (C) a reabilitação é uma técnica que utiliza plantas nativas, enquanto a restauração é uma técnica que pode utilizar plantas nativas ou exóticas.
- (D) a reabilitação é uma técnica que é realizada em áreas degradadas de pequeno porte, enquanto a restauração é uma técnica realizada em áreas degradadas de grande porte.

QUESTÃO 42

A radiação solar é um dos principais fatores que influenciam o clima, que tem por característica ser

- (A) mais intensa nas regiões próximas à linha do Equador.
- (B) mais intensa nas regiões próximas aos polos.
- (C) com igual intensidade ao longo do ano.
- (D) mais intensa no verão do que no inverno.

QUESTÃO 43

O fato de ser emitida pelo Sol e se propagar em todas as direções são características da radiação solar. A unidade de medida da radiação solar é

- (A) Kelvin.
- (B) Watt por metro quadrado.
- (C) Graus Celsius.
- (D) Metro por segundo.

QUESTÃO 44

Os ciclos biogeoquímicos são processos naturais que garantem a circulação de nutrientes entre os componentes do ecossistema. Uma das etapas do ciclo do nitrogênio é a

- (A) fixação biológica.
- (B) decomposição.
- (C) amonificação.
- (D) nitrificação.

QUESTÃO 45

Existem cinco ciclos biogeoquímicos, sendo eles o ciclo do nitrogênio, o ciclo do carbono, o ciclo do oxigênio, o ciclo do fósforo e o ciclo da água. Com relação ao primeiro, um dos principais reservatórios do nitrogênio é/são

- (A) a atmosfera.
- (B) o solo.
- (C) as rochas.
- (D) os organismos vivos.

QUESTÃO 46

O escoamento de fluidos pode ser classificado de duas maneiras, quanto ao movimento das partículas: laminar e turbulento. O parâmetro que representa a ocorrência de regime de escoamento laminar ou turbulento é chamado de número de

- (A) Froude.
- (B) Euler.
- (C) Avogadro.
- (D) Reynolds.

QUESTÃO 47

Algumas características básicas de uma zona urbana são a presença de edificações contínuas, de habitações, de meio-fio, de calçadas, de rede de iluminação, de serviços de saúde, de educação, de saneamento ambiental, de lazer, entre outras. O sistema urbano utilizado para a coleta e afastamento de água de chuva em zonas urbanas é chamado de

- (A) fluvial.
- (B) pluvial.
- (C) temporal.
- (D) torrencial.

QUESTÃO 48

A disposição de resíduos da construção civil é um importante problema ambiental. Uma forma de disposição de resíduos da construção civil que é considerada menos prejudicial ao meio ambiente é

- (A) o aterro sanitário.
- (B) o aterro controlado.
- (C) a reciclagem.
- (D) a reutilização.

QUESTÃO 49

A ecologia é a ciência que estuda as relações entre os seres vivos e o meio ambiente. O ecossistema, por sua vez, é definido como

- (A) uma comunidade de organismos que interagem entre si e com o meio ambiente.
- (B) uma população de organismos que vive em um determinado lugar.
- (C) um conjunto de comunidades que vivem em um determinado lugar.
- (D) um conjunto de populações que vivem em um determinado lugar.

QUESTÃO 50

A geração de energia elétrica é um importante processo para o desenvolvimento econômico e social. Uma fonte de energia elétrica que é considerada renovável e não poluente é

- (A) o carvão mineral.
- (B) o petróleo.
- (C) o gás natural.
- (D) a energia solar.

QUESTÃO 51

A gestão ambiental representa a administração e o controle do impacto humano no meio ambiente. É um processo que visa a proteção do meio ambiente, sendo um de seus objetivos

- (A) prevenir a poluição.
- (B) mitigar os impactos ambientais.
- (C) recuperar os danos ambientais.
- (D) preservar os recursos naturais.

QUESTÃO 52

A Lei de Crimes Ambientais (Lei nº 9.605/1998) prevê penas para as condutas que lesam o meio ambiente. A pena prevista para o crime de poluição, quando praticado culposamente, é de:

- (A) detenção de 1 a 6 meses ou multa.
- (B) reclusão de 3 meses a 1 ano ou multa.
- (C) detenção de 6 meses a 1 ano e multa.
- (D) reclusão de 1 a 4 anos e multa.

QUESTÃO 53

A Lei Federal nº 9.985/2000 permitiu ao governo federal, estadual e municipal assim como à iniciativa privada, a criação, implantação e gestão de Unidades de Conservação instituindo o Sistema Nacional de Unidades de Conservação da Natureza (SNUC). O objetivo da referida lei é

- (A) preservar a natureza, sendo admitido apenas o uso indireto dos seus recursos naturais, com exceção dos casos previstos na lei.
- (B) permitir o uso sustentável dos recursos naturais, de forma a garantir a sua conservação.
- (C) promover o desenvolvimento econômico e social, de forma a conciliar a conservação da natureza com o uso dos seus recursos.
- (D) promover a educação ambiental, de forma a sensibilizar a sociedade para a importância da conservação da natureza.

QUESTÃO 54

A Lei nº 14.133/2021 – Lei de Licitações e Contratos Administrativos, estabelece que as contratações públicas devem ser realizadas de forma eficiente, observando os princípios da economicidade, da celeridade, da transparência, da probidade administrativa e da defesa da concorrência. Uma medida que busca garantir a economicidade nas contratações públicas é a

- (A) utilização de sistema de registro de preços.
- (B) contratação por dispensa de licitação.
- (C) utilização de um sistema de seleção de itens.
- (D) contratação de obra por preço global.

QUESTÃO 55

O Estatuto da Cidade, Lei Federal nº 10.257/2001, estabelece uma série de instrumentos para o desenvolvimento urbano sustentável. Um instrumento do Estatuto da Cidade que visa a regularização fundiária é a

- (A) obrigação de tolerar a passagem de serviços públicos pelo imóvel.
- (B) desapropriação com pagamento em títulos da dívida pública.
- (C) transferência do direito de construir.
- (D) concessão de uso especial para fins de moradia.

QUESTÃO 56

Os artigos 182 e 183 da Constituição Federal estabelecem os princípios básicos da política urbana no Brasil. O que está previsto nesses artigos para a promoção da função social da propriedade urbana?

- (A) O imposto predial e territorial urbano progressivo no tempo.
- (B) As políticas públicas de perdão de dívidas.
- (C) A transferência do direito da segurança pública.
- (D) As políticas públicas de saneamento básico.

QUESTÃO 57

A Lei Federal nº 12.651/2012 estabelece normas gerais sobre a proteção da vegetação, áreas de Preservação Permanente e as áreas de Reserva Legal; a exploração florestal, o suprimento de matéria-prima florestal, o controle da origem dos produtos florestais e o controle e prevenção dos incêndios florestais, e prevê instrumentos econômicos e financeiros para o alcance de seus objetivos, sendo um deles:

- (A) estimular a exploração econômica da vegetação nativa.
- (B) garantir a manutenção das florestas e demais formas de vegetação nativa.
- (C) promover o desenvolvimento sustentável.
- (D) incentivar a conservação da biodiversidade.

QUESTÃO 58

A intensidade da precipitação é um parâmetro importante no projeto de sistemas de drenagem urbana e significa a quantidade de água precipitada em um determinado período de tempo, expressa em

- (A) litros por segundo (L/s).
- (B) litros por metro quadrado (L/m²).
- (C) metros cúbicos por segundo (m³/s).
- (D) milímetros por hora (mm/h).

QUESTÃO 59

A Demanda Bioquímica de Oxigênio (DBO) é um parâmetro importante para avaliar a qualidade da água. A remoção de DBO é uma etapa importante do tratamento de esgoto. A eficiência mínima de remoção de DBO exigida pela legislação brasileira para o tratamento secundário de esgotos é de

- (A) 60%.
- (B) 70%.
- (C) 80%.
- (D) 90%.

QUESTÃO 60

Os sistemas de transmissão de energia elétrica são essenciais para o fornecimento de energia elétrica para as cidades e indústrias. O tipo de sistema de transmissão de energia elétrica que é mais utilizado no Brasil é o de energia

- (A) subterrânea.
- (B) aérea.
- (C) por cabos submarinos.
- (D) por satélite.

RASCUNHO

PROVA DISCURSIVA

CARGO: Analista Ministerial – Engenharia Ambiental

Questão 01

Para o projeto de uma bateria de 6 filtros rápidos de uma estação de tratamento de água que irá tratar 100 L/s, o projetista usou uma taxa de filtração igual a $180 \text{ m}^3/\text{m}^2.\text{d}$. Para esse cenário, escreva o cálculo da área superficial que cada filtro irá ocupar na planta da estação e, em seguida, descreva em forma de texto o desenvolvimento da resposta.

FOLHA RASCUNHO

1
2
3
4
5
6
7
8
9
10
11
12
13
14
15
16
17
18
19
20
21
22
23
24
25
26
27
28
29
30